



マーク：福田 常雄 氏

# ふじみ

## 第171号

令和4年7月1日

発行人 社会福祉法人みちのく協会  
責任者 理事長 工藤 和子  
施設 特別養護老人ホーム富士見荘  
ケアハウスアーベイン八幡平  
松尾デイサービスセンター  
介護相談所陽だまり  
(富士見荘指定介護事業所 富士見荘指定居宅介護支援事業所)  
地域密着型介護老人福祉施設はちから

岩手県八幡平市松尾寄木第11地割13番地1  
電話 0195(78)2455(代) FAX 0195(78)2467  
E-mail info@michinoku.or.jp  
URL https://michinoku.or.jp

### 特別養護老人ホーム 富士見荘

☎(0195)  
78-2455

社会福祉法人 みちのく協会 理事長

特別養護老人ホーム富士見荘

施設長 工藤 和子

入梅時期に入ったと思つたら早いもので、もう七月を迎えます。コロナ禍で迎える三年目の夏となりますが、春先から新型コロナウイルスがオミクロン株に変異して、感染が地域を問わず全国的に拡大し、岩手県でも連日三桁の感染者が発生するまでになるなど、当法人事業所においても、いつ感染者が出てもおかしくない状況にまで追い込まれました。幸いにしてご入居者様、職員から感染者を出すことなく過ごさせていただいておりますが、これもひとえにご利用者様、ご家族様のご理解と地域の皆様のご協力を頂いているからこそその事と心から感謝いたしております。

精神的に追い込まれているせいか、先日ふと昔のことを思い出しました。福祉の仕事は、正に奉仕で、身もこころも施設のご入居者様に献身的に尽くすものと思ひ、私は介護の仕事に就きました。その頃の介護を振り返ってみると介護福祉士という名称はなく「寮母」と言われていました。介護の質も随分変わりました。オムツ交換などは、布おむつを使い、一日に何回も交換していました。紙おむつが進化し、肌負担なく、交換する回数もその人に合った個別の使用方法に変化

### 暮らしに潤いを

## 「移動売店」オープンの様子

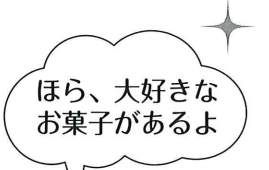
移動売店をお祭り風にアレンジして開催。皆さんいい表情で買い物を楽しまれました。



いやあ、いっぱいあるね



さあて、どれにしようかな



ほら、大好きなお菓子があるよ



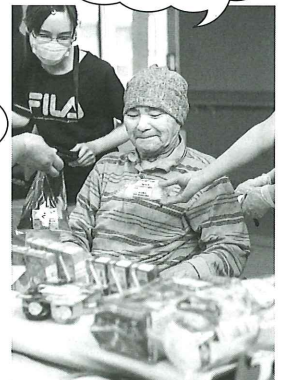
どっちにしようかなあ



お買い物は楽しいね



こんなものもあるよ



商売上手だなあ

しています。制度も変わり、介護保険による契約でサービスが提供される時代になりました。契約通りのサービスを行うためには、それに見合う職員の配置を行わなければなりません。少子高齢化が進み、慢性的に介護人材の不足が顕著になってまいりましたが、当法人では登録ヘルパー、介護助手、清掃の仕事など、シニアの方々から働いてもらっております。コロナ禍を経験したからこそ、これからの福祉は、これまで以上に地域の方々と共に歩まなければならぬのだと実感しております。最後に、これから夏の暑い時期を迎えますので、皆様におかれましても、コロナと併せて熱中症にも気を付けてお過ごしくださいますようお願い申し上げます。

地域密着型介護老人福祉施設

# はらからの里

☎0195) 68-7880

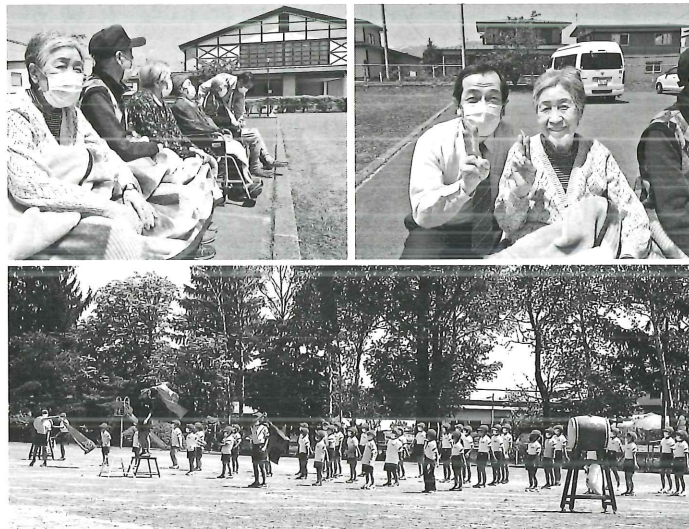
## お花見ドライブ

四月二十五日、二十六日とお花見ドライブに出かけました。今回は西根の運動公園から松尾の本桜、松尾のアリーナを巡りました。天気も良く満開に咲いた桜を見て「きれいだな」との声がたくさん聞かれました。



## 松野小学校運動会総練習見学

今年もコロナの影響で運動会の本番は見学できませんでしたが松野小学校のご好意で総練習を見学させて頂きました。小学校児童の本気の応援や走りに元気をもらいました。



## 春の味覚

五月六日に施設の駐車場周りにあるタラの芽を収穫し、施設長が料理の腕前を披露。天ぷらにして、ご入居者様に春の香りを味わって頂きました。



今年も松野小学校と松野保育所にマリーゴールドの苗を贈呈しました。



## レクリエーション



# 松尾デイサービスセンター

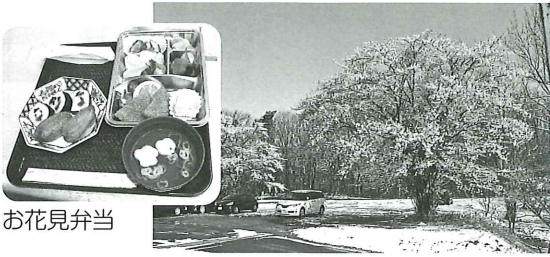
☎(0195) 78-3720

## お花見ドライブ

桜の便りが届いたので、コロナの流行状況を気にしつつ、四月はお花見ドライブに出かけました。今年はお天気に恵まれた日が多く、開花状況を見ながら、岩手県立大学、八幡平市内（県民の森）松尾総合運動公園）などに行きました。

「いやー、きれいだ」と、皆様春の景色を楽しんでいましたが、な、な、なんと今年は、雪と桜を一緒に見ることができた日もあり、青空と桜と雪の組み合わせがとてもきれいでした。

お花見ドライブの週の昼食は、お花見弁当を食べて頂きました。こちらも目で見て楽しみ、美味しく感じて頂けたのではないのでしょうか。



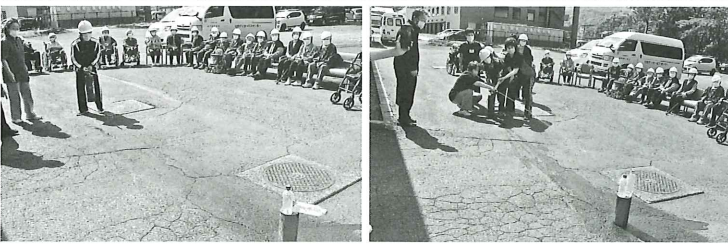
お花見弁当

## 避難訓練

デイサービスでは、年に二回避難訓練を行っています。五月に今年度一回目の避難訓練を行いました。火災を想定して行い、利用者の皆様にも参加していただきました。外に椅子を準備して避難しました。

避難訓練の後は、利用者様と職員で消火訓練も行いました。水消火器を使って、火元に見立てたペットボトルをめぐって放水しました。普段触ることがないものですし、皆様の見ているところでやるので、緊張された方もいると思います。

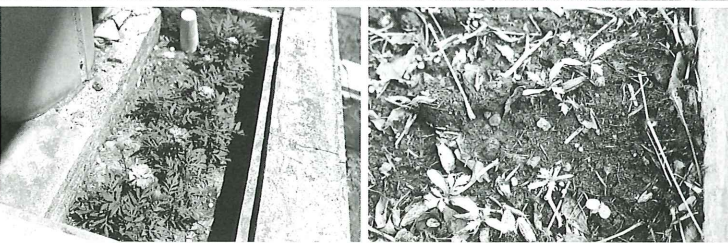
何事もないのが良いですが、万が一に備えて訓練しておく、いざというときに落ち着いて行動できるきっかけになるのではないかと思います。



## マリーゴールド

五月のある日、玄関前の花壇に、去年の種から芽が出たマリーゴールドを発見。一週間後に見ると、葉が成長していました。六月に入ってから観察を続け、少しずつ蕾が膨らみ始め、いつ咲くかなと思っていたのですが、少しの間観察を忘れていました……。そして、六月の終わり頃、ふと思いついて花壇を見ると、かわいいお花が咲いていました。

今年もデイサービス敷地入り口には、皆様をお出迎える花壇が完成しています。そして、夏に向けて、ひまわりも咲く予定なので、楽しみに来て頂ければと思います。



# リゾート型ケアハウス アーベイン八幡平

☎(0195)  
78-2710

## 「外出行事で季節を感じる」

ケアハウスアーベイン八幡平

施設長 田代貴典

アーベイン八幡平では昨年度までコロナ禍ということもあり隔週で行っている定期的な買物ドライブ以外の外出行事が少なかったのですが、今年に入居者の皆様に外出行事を楽しんでいただく機会を増やすことにしました。八幡平雪の回廊ドライブは八幡平山頂に近づくにつれて道路両側にあられる数メートルの雪壁の迫力を楽しみました。高松の池へのお花見ドライブでは、ちょうど桜が満開の頃で参加された皆様にはとても喜んでいただきました。紫波町へサクランボ狩りに行った際には完熟した甘いサクランボに舌鼓を打ちながら夏の味覚を堪能していただきました。久しぶりの外出行事で感じたことは、屋外の空気を吸って楽しみながら季節の移り変わりを肌で感じるこ

とが大事だということです。今年も例年よりも早い梅雨明けとなり、本格的な夏を迎える季節になりました。関東地方では6月にもかわからず40℃を超える猛暑日が続いている地域もあり熱中症警戒アラートが連日発表されています。これからも熱中症に気を付けながら外出の機会をつくることで皆様に良い意味での刺激を感じてもらえればと思います。

## 「久しぶりのお出かけ行事」

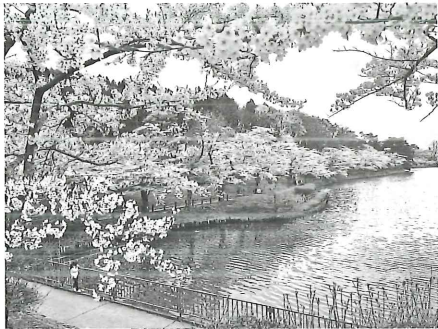
コロナウイルスの話が多く、気がめいってしまいそうなの頃です。

ケアハウスアーベイン八幡平では、感染に十分注意しながらドライブ行事の計画を立てております。

冬期間中は、ドライブ行事を控えているため、本年度に入り、四月からドライブ行事を行いました。

4月21日

- ・ 渋民イオン買物ドライブ
- ・ 花見ドライブ（高松の池・県立大学等）



高松の池



岩手県立大学

4月25日

- ・ 八幡平アスピーテラインドライブ

5月30日

- ・ サラダファームへドライブ

6月27日

- ・ サクランボ狩りドライブ（紫波町）



というように、ドライブを実施して参りました。ドライブ行事では、昼食をはさまないような企画を現在のところ企画しており、徐々に昼食も含めたドライブ行事ができるようになっていきたいと思います。

## 「水耕栽培？」

毎年恒例ではありませんが、今年もミニトマトの栽培を行っております。雨上がりには、畝と畝の間にたっぷり水が溜まり、水耕栽培のようになっております。



(遠藤)

令和3年度社会福祉法人みちのく協会決算報告

貸借対照表

(自)令和3年4月1日 (至)令和4年3月31日

(単位:円)

貸借対照表 (Balance Sheet) table with columns for assets (資産) and liabilities (負債), and sub-sections for current assets (流動資産), fixed assets (固定資産), current liabilities (流動負債), and fixed liabilities (固定負債).

事業活動計算書

(自)令和3年4月1日 (至)令和4年3月31日

(単位:円)

事業活動計算書 (Statement of Activities) table showing income (収入) and expenses (支出) for service activities, and special income/expense (特別増減) for fixed assets.

資金収支計算書

(自)令和3年4月1日 (至)令和4年3月31日

(単位:円)

資金収支計算書 (Statement of Cash Flows) table showing cash inflows (収入) and outflows (支出) for service activities, equipment maintenance (施設整備), and other activities.

※予備費支出のうち100,000円は法人本部拠点区分にて役員報酬支出へ充当
※予備費支出のうち300,000円は特別養護老人ホーム富士見荘拠点区分にて利用者負担軽減額へ充当
※予備費支出のうち50,000円はケアハウスアーベーン八幡平拠点区分にて支払利息支出へ充当
※予備費支出のうち18,000円は松尾デイサービスセンター拠点区分にて長期前払費用支出へ充当

愛



題字 関口作治氏

### 社会福祉法人 みちのく協会 基本理念

社会福祉法人みちのく協会の基本理念は「愛と献身」です。利用者一人ひとりの気持ちを大切に、心をこめた介護をいたします。

### 富士見荘（法人）の動き

4	18	春季職員健康診断
	20	介護福祉士実務者研修開講式
5	27	避難訓練（火災）
6	3	みちのく協会 第1回理事会
	6	介護職員初任者研修開講式
	21	みちのく協会 定時評議員会

### 富士見荘利用者状況

(令和4年6月30日現在)

市 町 村	男	女	計
八 幡 平 市	14	53	67
岩 手 町	0	4	4
その他市町村	0	3	3
合 計	14	60	74

### 富士見荘入退居者状況

入 居 者	4月	2	(0)	退 居 者	1	(1)
	5月	0	(0)		1	(0)
	6月	2	(0)		2	(1)

※入居（）内は再入居。退居（）内は死亡  
※令和4年6月30日現在のもの

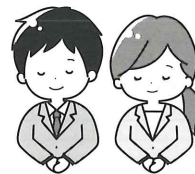
### 富士見荘短期入所生活介護

市 町 村	4月	5月	6月
八幡平市	241	236	183
他市町村	0	0	0
合 計	241	236	183

### 配食サービス

人数	月	4月	5月	6月
利用者数		158	168	160

### お知らせ



誠に残念ではございますが、今年の「富士見荘夏祭り」と「敬老会」は、昨年と同様に富士見荘の施設内行事として開催させていただきます。

### 編集後記

コロナ感染は高止まり状態。でも、経済活動はウィズコロナに向けて少しづつ進んでいます。私達も、もう少しの辛抱かな。(松)



### 新入職員紹介



遠藤悠波 (介護職員)

出身地 八幡平市  
趣味 音楽鑑賞・ワカサギ釣り  
一言 ご利用者様に頼っていただける職員を目指して、日々努力し、いつも笑顔で頑張ります。



松浦真奈 (介護職員)

出身地 八幡平市  
趣味 音楽鑑賞  
一言 笑顔を忘れず、利用者様との信頼関係を築いていけるように、これからも頑張ります。