



マーク：福田 常雄 氏

# ふじみ

## 第165号

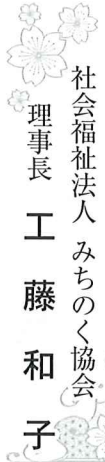
令和3年1月1日

発行人  
責任者  
施設

社会福祉法人みちのく協会  
理事長 工藤 和子  
特別養護老人ホーム富士見荘  
ケアハウスアーベイン八幡平  
松尾デイサービスセンター  
介護相談所陽だまり  
(富士見荘指定居宅介護事業所・富士見荘指定居宅介護支援事業所)  
地域密着型介護老人福祉施設はらから

岩手県八幡平市松尾寄木第11地割13番地1  
電話 0195(78)2455(代) FAX 0195(78)2467  
E-mail info@michinoku.or.jp  
URL https://michinoku.or.jp

### 「新年を迎えて」



社会福祉法人みちのく協会

理事長 工藤 和子

新年あけましておめでとうござ  
います。

昨年中はコロナ禍の中、ご利用  
者様はもろろんのこと、ご家族様、  
そして地域の皆さまからご理解と  
ご協力を賜りまして誠にありがと  
うございました。厚く御礼申し上  
げます。また、新型コロナウイルス  
の感染もなく、無事に新年を迎  
えることが出来ましたこと、心よ  
り感謝申し上げます。

昨年は、日本全国において新型  
コロナウイルス感染症が猛威を振  
るい、私たちの生活に大きな影響  
を及ぼしました。当法人におきま  
しては、施設のご入居者様、ショ  
トステイのご利用者様、また、デ  
イサービスやヘルパーを利用して  
いるお客様に、どうやったら新型  
コロナウイルスを感染させないよ  
うにサービス提供が出来るか。  
サービスを提供している私たち自  
身も、どうやったら感染せずにい

られるか。「お客様を守り、自分(家  
族)も守る」を合言葉にして、勤  
務の時も私生活においても常に危  
機感をもって行動することに神経  
をすり減らした一年でした。

サービス面においては、新型コ  
ロナウイルスの感染拡大を防ぐた  
めに、地域の皆様との交流の機会  
が失われ、ご入居者様とご家族様  
には面会を制限させていただき、  
デイサービスにおいては、ご利用  
を見合わせていただくなど、あら  
ゆる場面において、ご迷惑とご心  
配をお掛けいたしました。未だ感  
染に歯止めがかからない状況です  
が、一日も早い新型コロナウイルス  
感染症の収束を願うばかりで  
す。

今年度もご利用者様、ご家族様、  
そして地域の皆さまのご理解とご  
支援を賜りながら、社会福祉法人  
みちのく協会役員一同、一丸と  
なって、新型コロナウイルスから  
身を守り、安定した事業運営を進  
めて参りますので、どうぞ、よろ  
しくお願い申し上げます。

## 謹賀新年

社会福祉法人みちのく協会

理事長 工藤 和子 (八幡平市)

常務理事 箱石 裕 (八幡平市)

理事 葛 行彦 (八幡平市)

中川 剛一 (矢巾町)

関口 匠子 (八幡平市)

監事 中軽米 明彦 (八幡平市)

藤田 昭利 (花巻市)

道尻 和彦 (八幡平市)

平山 順子 (八幡平市)

立柳 秀範 (八幡平市)

田村 恵美子 (八幡平市)

高橋 京一 (八幡平市)

佐々 久幸 (滝沢市)

中軽米 こう子 (八幡平市)

西館 政美 (盛岡市)

評議員



## コロナ禍でもサンタはやって来た

施設にご入居されている方にとっては、新型コロナウイルスなんて関係ありません。毎年の恒例行事のクリスマス会。数日前から飾り付けや小道具を用意しておき、当日はユニットごとに職員が工夫を凝らした料理とケーキでおもてなしをします。最後は小ぶりのサンタがプレゼント届けてフィナーレ。

コロナ禍で迎えた今年のクリスマス会は、プレゼントを贈った職員が、逆にご入居者様から「笑顔のクリスマスプレゼント」を頂いた催しになりました。

特別養護老人ホーム  
**富士見荘**

☎(0195)  
**78-2455**



## コロナ禍の可愛い慰問

コロナ禍の今年春、施設の裏口に一匹の猫がやってきました。夏を過ぎたころ、少し太った？嫌な予感が……。秋になり、少し姿が見えないと思ったら、可愛い赤ちゃんを3匹連れて戻って来たではありませんか。

施設に来た時から、世話をしてくれた職員が、声をかけてお母さん猫と3匹の子猫の引き取り手が決まり、ちょっとした間でしが心がホッとする時間を貰いました。





地域密着型介護老人福祉施設

# はらからの里

☎(0195) 68-7880

## 敬老のお祝い&はらから亭

敬老の日は過ぎましたが、十月十四日に敬老のお祝いとしてお楽しみ昼食会とお祝い品の贈呈を行いました。外部の方との交流ができないため余興はありませんが、職員手作りの餃子、焼きそば、たこ焼き、焼き肉などを楽しんでいただきました。午後には松野保育所のお御輿を見学しました。ソーシャルディスタンスをしっかりと、子供たちの元気な姿を見ました。また敬老のお祝い品を施設長から入居の皆様に贈呈しました。「中身なんだべな〜」と嬉しそうに品を振って音を確認する方もいらっしゃいました。これからも元気に長生きできますよう職員一同祈っております！



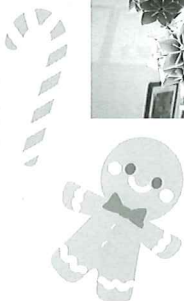
## 秋の行事

十月に中庭で花火をしました。花火を見ながら「昔、孫とよくやったな〜」と思い出話に花を咲かせました。十一月は焼き芋会を行いました。焼き芋を新聞紙やアルミホイルで巻く作業を利用者様に手伝っていただきました。少し焦げたものもありましたが「芋、大好きだ」と喜んでいただけました。



## クリスマス行事

クリスマスツリーやリースなどの飾りを利用者様、職員で協力して手作りしました。いい出来と自画自賛しております(笑)  
またプレゼントを配りにサンタさんがやってきました。サンタの正体に気づきながらも拍手で迎えてくださいました。





**松尾デイサービスセンターだより**

☎(0195)  
**78-3720**

### ハロウィン

今年は慰問行事が難しい中で、ためらいながらも柏台保育園に声をかけてみたら、先生方より園児達もお遊戯を練習しても披露する事が出来ないからと快く引き受けて下さいました。

寒風の中、園児の皆さんはセンターまで歩いてこれ、手作りの帽子とマントを身にまとい、かわいらしい踊りを何曲も披露して下さいました。踊りの後は、距離を保ちながら、利用者様とじゃんけんや肩もみをして交流する事も出来ました。

利用者の皆様が、お土産にお菓子を一個ずつバッグに入れてあげると笑顔とありがとうのお返しがあられ涙ぐまれる利用者様もいらっしゃいました。

小雪混じりの中、風の子達はまた、歩いて園まで戻りました。暖かい訪問を頂き、本当にありがとうございました。



### 忘年会

例年の忘年会は地域の方から慰問に来て頂き、素晴らしい踊りや歌声を楽しむ事が出来ましたが、今年はコロナ禍のため、職員が奮起して大黒舞と足踊りを披露しました。見事な芸とは言えない出来でしたが、利用者様の温かい拍手を毎回たくさんいただきました。

続くビンゴゲームでは、利用者様から自分の欲しい番号が出ず「〇番無いの！」と声がかかると、所長が「ちょっと待ってろなあ！」と答える場面もあり、楽しいひと時を過ごして頂きました。

景品が余った時は皆様でじゃんけん大会を行い、思いがけずに二個ゲットできた利用者様は、笑顔が二倍になりました。



No!!

### 感染対策

松尾デイサービスセンターでは、コロナ感染対策のため各テーブル上にパーティションを設置しております。

また、水分摂取や食事の時以外はマスクの着用を引き続きお願いしております。

利用者様によっては、汚れてしまうこともある為、予備のマスクの御準備についてもお願いしています。

これからも、利用者様が安心してサービスをご利用できるよう職員一同で頑張っております。



# リゾート型ケアハウス アーベイン八幡平

☎(0195)  
78-2710

## 「気持ちを新たに」

ケアハウスアーベイン八幡平  
施設長 箱石 裕

新年明けましておめでとうござ  
います。

今年もなんとか無事に新たな年  
を迎えることができました。これも  
ひとえに利用者の皆さまやご家族  
をはじめ多くの方々の温かいご支  
援の賜物とあらためて感謝申し上  
げます。

昨年一月中旬に、新型コロナウイルス  
が表面化し、またたく間に全世  
界に感染が拡大、その防止対策が広  
く求められました。当施設におい  
ても盛岡市内への買い物送迎や八幡  
平市内の大型店舗への買い物送迎  
など外出行事の見直しや縮小に取  
り組み、また感染防止のためのマス  
クや検温器、消毒剤などの器材や備  
品の拡充に努めてきましたが、今後  
についても緊張感をもって継続す  
ることしております。

一方、利用者の皆さまの日常生活  
もまた変化を余儀なくされ、例えば、  
外出行事の縮小によってウインド

ウショッピングが出来ず楽しみが  
縮小したり、あるいは家族や友人と  
の会食に抵抗感が生まれたりして、  
気持ちが沈みがちになったり、気力  
がなえてくるなどが起こらないよ  
う施設内で行える行事を企画する  
など、できるだけ平穏な日常生活を  
送れるように配慮し、入居の方々お  
ひとりおひとりに安心を感じてい  
ただけるよう取り組むこととして  
おります。

平穏な日常生活は、新型コロナウイルス  
イルス感染防止対策のみならず、多  
くの課題への取り組みの中で実現  
していくものと認識し、気持ちを新  
たに取り組みますので、皆様には旧  
倍のご支援、ご指導賜りますよう、  
どうぞよろしくお願いいたします。

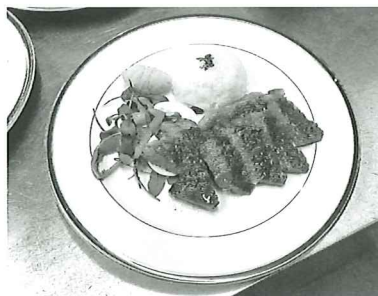


## 「クリスマス会」

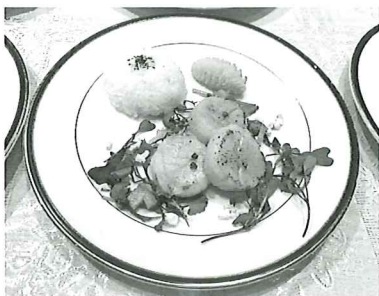
本年度のクリスマス会は、コロナ  
禍の中で、何ができるのかと考えま  
したが、なかなか良い案が出てこな  
いのが現実です。

クリスマス会の食事については、  
選択食となり、

「八幡平牛ステーキ」



「ホタテのグリル」



がメインのコースからの選択とな  
ります。

ドリンクについては、自己負担は  
多少生じますが、

・ソフトドリンク5種

・生ビール

・赤ワイン

・白ワイン

・発泡口ゼワイン

・麦焼酎

・日本酒

・梅酒

・杏露酒

を提供させていただいております。

また、クリスマスプレゼントにつ  
いて田代管理者より、本年度は、コ  
ロナウイルスの流行もあり、入居者  
の方々もストレスを感じていると  
ころもあるので、少し良いものを用  
意しても構わないということであ  
ったため、職員も欲しいと思つよ  
うな

・ヘアブラシ(タングルティーザー)

・ゲルクッション

・おしゃれな気化式加湿器

・タニタの温湿度計

・サーモスのマグカップ

・ガーゼバスタオル

・良さそうなバスタオル

・カシミヤティッシュ(12箱)

等、日常使えるものを用意させてい  
ただきました。

また、毎年恒例でのイルミネー  
ションの取り付けですが、なぜか雪  
の降る日に震えながら行っており、  
効率の悪い仕事となっております。

(遠藤)





筆  
流

題字 関口作治氏

## 社会福祉法人 みるのく協会 基本理念

社会福祉法人みるのく協会の基本理念は「愛と献身」です。利用者一人ひとりの気持ちを大切にし、心とこめた介護をいたします。

### 富士見荘の動き

10	9	柏台地区清掃活動（職員のみ）
	21	収穫祭
	28	総合避難訓練（火災）
11	17	施設内ゲーム大会
12	4	令和2年度第3回理事会
	16	クリスマス会

### 富士見荘利用者状況

(令和2年12月1日現在)

市 町 村	男	女	計
八 幡 平 市	12	58	70
岩 手 町	0	2	2
その他市町村	0	3	3
合 計	12	63	75

### 富士見荘入退居者状況

入 居 者	10月	2	(0)	退 居 者	2	(1)
	11月	0	(0)		1	(1)
	12月	2	(0)		3	(3)

※入居（ ）内は再入居。退居（ ）内は死亡  
※令和2年12月31日現在のもの

### 富士見荘短期入所生活介護

市 町 村	10月	11月	12月
八幡平市	248	189	213
他市町村	0	0	0
合 計	248	189	213

### 配食サービス

人数	月	10月	11月	12月
利用者数		284	265	277

### 編集後記

あけましておめでとうございます。昨年は新型コロナウイルス感染症の感染拡大に恐れを抱きながら過ごした一年となりました。

今年「丑年」です。高村光太郎の「岩手の人 牛のごとし」の通り、もう一年、牛のように寡黙に三密を避け、外に出るときはマスクを着用し、職場でも家でも手洗いうがい、コツコツとやり続けようと思います。牛の歩みも千里、地道に続ければ、必ず報われます。

今こそ岩手の県民性（忍耐強く、どんな苦境にも堪え忍ぶことが出来る）を最大限発揮して、みんなで感染拡大を止めましょう。

（松尾）